

Prospekt for området omkring Østre Kanalvej, Havnegade og Østre Dæmning nær Stige Ø



Udarbejdet af udvalget:

Max Pedersen (SIKO), Teddy Jørgensen (Stige Bådehavn), Svend Conrad (Fynske Idrætsforbunds Miljøudvalg), Egon Vestergaard og Morten Larsen (Odense Roklubs Venner)
I samarbejde med Henrik Mørup-Petersen (Rambøll)

Udvalget er grundlagt i Odense Roklub 19. November 2019 med støtte fra repræsentanter fra SIKO, Odense Havkajakklub, Stige Bådelaug, Odense Kajakklub, Odense Roklub, Odense Sejlklub, Sejlklubben Fjorden, Fynske Idrætsforbunds Miljøudvalg, Odense Yachtklub, Dansk Amatørfiskerforening, Skibhus Have og Bådeklub

Helhedsplan for området Østre Kanal, Havnegade og Østre Dæmning

Med henblik på at styrke det rekreative område og forbedre miljøet for dyr og planter i omkring Stige Ø foreslår vi i udvalget, at vi gør en målrettet indsats for at anlægge følgende:

- En bro fra Fyn til Stige Ø med vandpassage fra Odense Kanal til Odense Å
- En forhøjning af det cirka 1,7 km lange dige fra Færgevej langs Havnegade og over på Stige Ø med etablering af en allé-sti på toppen af diget
- Etablering af et museum i den gamle mølle ved Østre Dæmning og Østre Kanalvej
- Etablering af et parkområde omkring omkring Havnegade, Østre Kanalvej og Østre Dæmning, hvor borgerne kan slappe af, fiske, tænde bål og grille, tage på vandretur, svømme og sætte en båd i vandet

Historien om Odense Kanal 1797 - 2019

Odense Kanal er blevet etableret over to omgange.

I 1797 blev den første del af Odense Kanal påbegyndt. I 1803 blev den "gamle kanal" indviet, som fulgte Havnegade frem til det tidligere Odense Stålskibsværft og videre til toldbygningen i bunden af Odense Havn.

Den opgravede jord blev lagt på kanten af kanalen og har siden tjent som diger. En del af den opgravede jord blev grundlag for en ny kunstig ø: Stige Ø.

I 1904 blev "den nye kanal" indviet, som vi kender i dag - fra Stige til bunden af Odense Havn. Og endnu en ny kunstig ø blev etableret: Bogø.

I 1940-erne blev Bogø til en halvø, da man hældte jord midtvejs i den "gamle kanal". Forberedelserne til Fynsværket blev gjort.

Frem til 1970 var Stige Ø og Fyn forbundet med en træbro.

I 1965 vedtog man at gøre Stige Ø til en losseplads. Og behovet for et solidt underlag til de tunge skraldevogne betød, at man etablerede et dige, hvor lastbilerne kunne køre sikkert over - i stedet for træbroen.

Mulighederne for at passere mellem Odense Å og Odense Kanal for mennesker og fisk forsvandt med anlæggelsen af diget. I 1995 ophørte Stige Ø med at være losseplads - men diget er forblevet til i dag.



Øverst: Cirka 1965 Broen mellem Fyn - Stige Ø. Nederst: Cirka 1940 Stige Ø

Linjeføring for broen mellem Fyn og Stige Ø frem til 1970 tillod store mængder vand fra Odense Å strømme ud i Odense Kanal medførende en mængde sedimenter. Billedet til venstre er fra 1954 og billedet til højre er fra 2018 (Fra Krak.dk).



Fordele ved helhedsplanen

Med en passage fra Odense Kanal til Odense Å vil det atter være muligt for fisk og mennesker at bevæge sig mellem de to farvande på kort tid. Rundt om Stige Ø er 7,5 km.

Der vil være mulighed for at komme op i Odense Å i små både (15 - 35 km). Der er 11 landgangsbroer undervejs

Fisk vil kunne finde deres gydebanker lettere. Sporingsstofferne fra Stavis Å bliver i dag blandet med Odense Ås, når Fynsværkets indtager kølevand på den vestlige side af kanalen og udleder det på den østlige side i "den gamle kanal". Blandingen af sporingsstoffer kan sandsynligvis forvirre fiskene.

Små både med udgangspunkt i Odense Kanal vil let kunne komme rundt om Stige Ø og Odense Fjord og nyde naturens fugle- og fiskeliv.


En allé-sti fra Færgevej til Stige Ø på et forhøjet dige langs den gamle kanal og Odense Å vil styrke de rekreative muligheder omkring Stige Ø - som løber, cyklist og fodgænger. Trafiksikkerheden vil også blive stærkt forbedret, for i dag skal man benytte den asfalterede vej, som også bilerne kører på, hvis man skal besøge Stige Ø.

Et parkområde omkring Østre Dæmning og Østre Kanalvej med fiskepladser, bål, grill, borde, bænke, pavilloner, flydebro, allétræer, kunst og en storke-rede vil styrke områdets natur- og herlighedsværdi samt rekreative muligheder.

Odense - i risikozone for oversvømmelser

Odense Kommune har en plan til imødegåelse af oversvømmelser. Planen omfatter forhøjelser af digerne i området fra Fynsværket langs Havnegade til Østre Kanalvej - i alt cirka 1,7 kilometer. Der indgår også en højvandsmur på Østre Kanalvej, og terrænhævning på Stige Ø. Se kort!

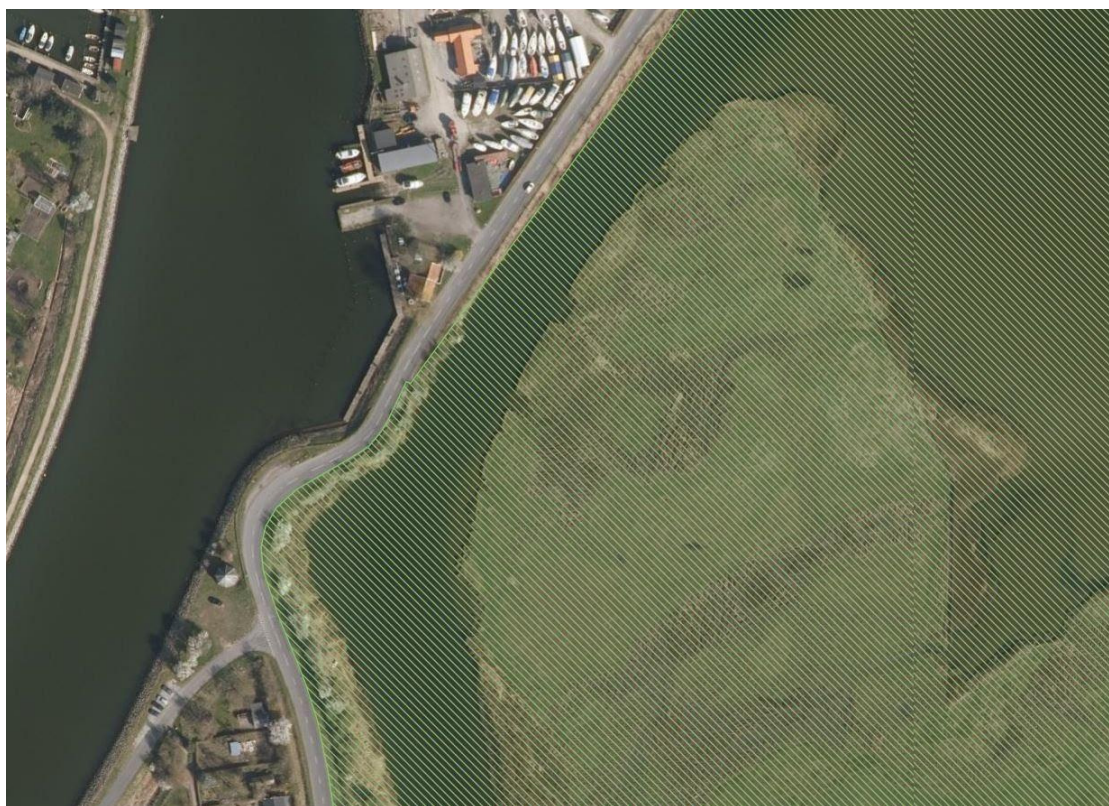


	Stormfodsløring af Odense Kanal ved Stige Ø	Tidspunkt: 28-01-2016 12:39:24 Målestoksforhold: 1:10000
---	---	---

Naturbeskyttelse

I forbindelse med virkeliggørelsen af helhedsplanerne anførte Henrik Mørup-Petersen, at der må tages hensyn til dyre- og plantelivet. Han anførte følgende:

1. EU's Natura 2000-direktiver (fuglebeskyttelses- og habitatdirektivet), som forpligter Danmark til at gøre den nødvendige indsats for at sikre eller genoprette gunstig bevaringsstatus for en række naturtyper og arter, som på europæisk plan er sjældne, truede eller karakteristiske. Det sker ved at imødegå væsentlige negative påvirkninger og ved at opnå og sikre en god eller gunstig naturtilstand bl.a. gennem hensigtsmæssig forvaltning af de udpegede Natura 2000-områder. Med en målrettet forvaltningsindsats i områderne bidrager Danmark til at sikre den europæiske natur og dens biologiske mangfoldighed. Se nedenstående kort og https://mst.dk/media/130487/n110_n2000plan_2016-21.pdf
2. Naturbeskyttelseslovens § 3, som handler om en generel beskyttelse af naturtyper - se <https://naturstyrelsen.dk/publikationer/2009/jun/vejledning-om-naturbeskyttelseslovens-3/>



3. Fynsværket udleder i dag begrænsede mængder varmt vand (termisk forurening) i den gamle kanal på Havnegade. Fra den 31. December 2020 ophører denne mulighed for Fynsværket - se <https://mst.dk/service/annoncering/annoncearkiv/2015/dec/20151217-fjernvarme-fyn-fynsværket-as-kommuneplantillaeg-og-miljoegodkendelse/>
4. Fugle søger under isvintre mod Odense Ås udløb. Megen båd-traffic vil forstyrre fuglelivet. Henrik Mørup-Petersen foreslog derfor, at sluseporten er "vinterlukket" fra nov. - april.
5. Der afgives ingen sedimenter fra Odense Å i Odense Kanal efter dæmningen blev etableret i 1970. Ved etablering af en bro, skal der tages hensyn til dette i linieføringen. En nordøstlig linieføring forekommer at være optimal.

Ejerforhold

Matr.nr 31 tilhører havnen og den smalle strimmel langs vejen tilhører Odense Kommune..



Forslag: Bro mellem Fyn og Stige Ø

Henrik foreslog en bro til Stige Ø 8 m bred sejlrende, 4,1 meter høj (med 2,6 m højde over daglig vandstand og 1,5 m dyb i forhold til daglig vandstand), 10 meter bred. Broen er støbt i beton som U-profil og sænkes på solid bund.



Nederst på beton-profilen fastgøres en port, som ligger på bunden af Odense Å. Den kan hæves mekanisk efter behov. Porten forsynes med en "fiskelem" i bunden, således at der altid kan svømme fisk mellem Odense Å og Odense Kanal - uanset om porten er lukket.

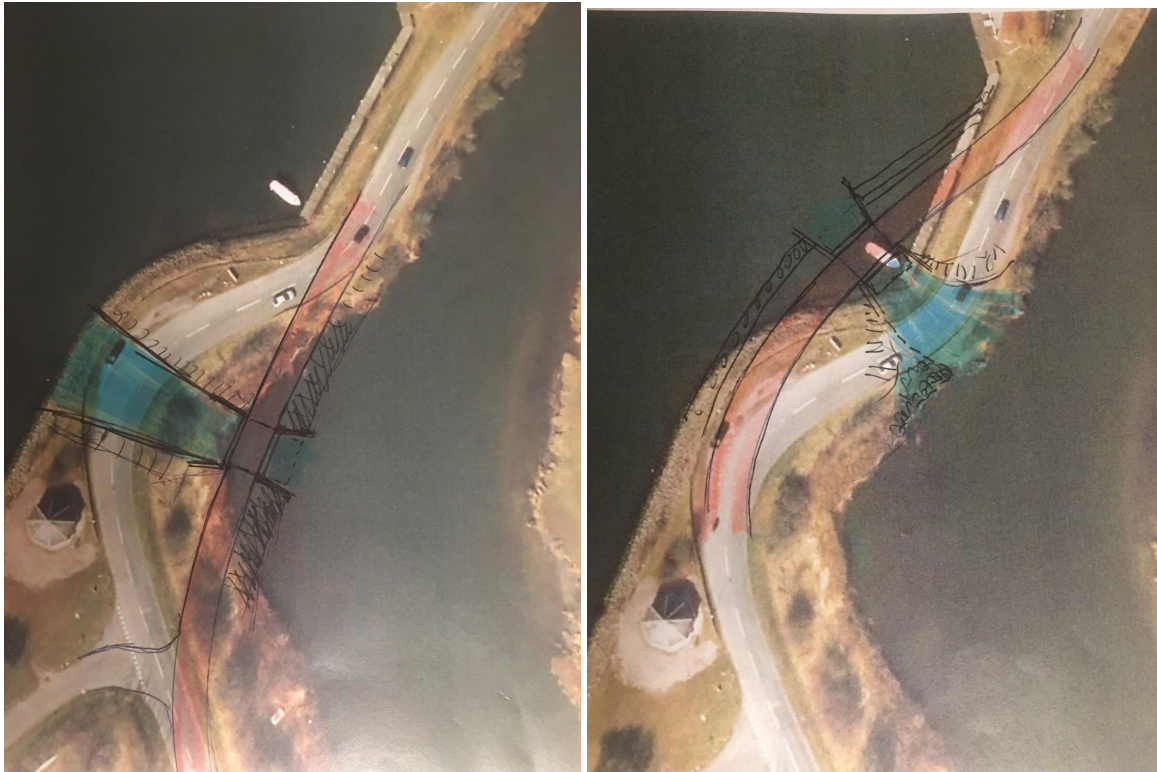
Bundforholdene kan betyde en del for prisen, og disse skal undersøges inden byggeriet.

Henrik anslår en pris inklusive projektering på kr. 8.000.000,- plus moms.

Broen vil få et udseende, som ligner Odense Motorbådsklubs bro på Kanalvej i Odense.



Broens linjeføring skal i videst mulige omfang tage hensyn til gennemstrømning af vand med sedimenter fra Odense Å til Odense Kanal, fordi sedimenter fra Odense Å medfører, at Odense Kanal fyldes - som med mellemrum kræves oprenset.



Under opførelsen af broen skal det være muligt fortsat at køre til Stige Ø, fordi der er brugere på Stige Ø, som dagligt skal kunne have tilgang til øen uden problemer.

Forslag: Dige og løbesti



Fra Færgevej til Østre Kanalvej er anlagt et dige tæt på vandet (rød streg) mellem den gamle kanal, Odense Å og Havnegade.

Afstanden fra vandet til Havnegade varierer fra 10 - 60 meter. Digerne er utilgængelige, da de er begroet med buske, træer og højt græs.

Der er mulighed for at sætte små både ud i Y-krydset ved Odense Å og den gamle kanal.



I Odense Kommunes kystsikringsplan indgår et ønske om at forhøje digerne langs den nævnte strækning til 2,6 meter over daglig vandstand.

Vi forslår, at kystsikringsplanen justeres således, at diget forsynes med et sti på toppen (asfalt eller grus) til fodgængere og cyklister, således at de rekreative muligheder styrkes. Prisen er ukendt.

Langs stien foreslår vi, at der plantes egetræer, for det vil styrke herlighedsværdien - som fx ved søerne i København. Se foto!



Forslag: Etablering af et mikro-museum i den gamle mølle ved Østre Dæmning og Østre Kanalvej



Vi foreslår, at den gamle mølle indrettes til museum med temaet Odense Kanals historie.

Den gamle vindmølle er i tre etager. Loftsbrædderne trænger til udskiftning.

Der vil kunne ophænges fotos med tekst og kort, som viser historien om Odense Kanal fra 1797 til i dag.

Museet vil kunne danne ramme for besøg af skoleklasser, historieinteresserede og tilfældigt forbipasserende.

Sandsynligvis vil museet kunne drives af frivillige historieinteresserede - ellers Historiens Hus.

Pris for indretning af bygningen er ukendt.

Forslag: Etablering af et parkområde

Vi foreslår, at der i området omkring en nyetableret bro sættes fiskepladser, borde, bænke, bålpladser, bådebro, grillsteder, pavilloner, p-pladser, statuer og en storke-rede på en stang.

Hensigten med en sådan etablering styrke de rekreative muligheder i området. Der vil være mulighed for at slappe af, nyde udsigten, tage på vandretur, se museet, grille, sætte en kajak eller kano i vandet og tage på rotur i området.

Pris ukendt.

Konklusion

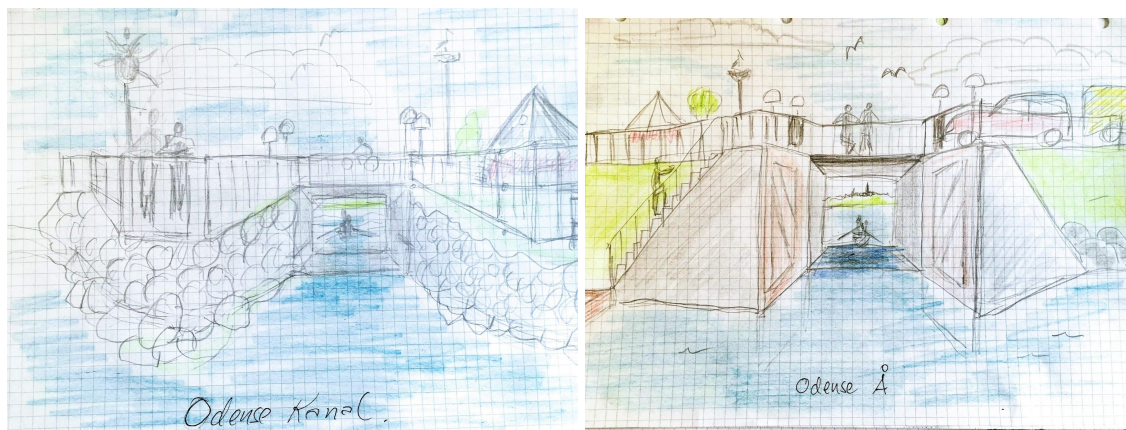
Mulighederne for at forbedre området udseende er gode. En bro med tilhørende passage mellem Odense Å og Odense Kanal vil højne områdets rekreative værdi for brugerne. Fiskelivet vil sandsynligvis blive styrket også, da fiskene vil kunne bevæge sig let mellem Odense Å og Odense Kanal op i mod deres gydepladser i Odense Å eller Stavis Å.

Hvis det planlagte dige fra Færgevej til Østre Kanalvej og videre ind på Stige Ø afdækkes med grus eller asfalt, således at fodgængere, løbere og cyklister kan anvende ruten, vil Stige Ø bliver yderligere styrket rekreativt samtidig med at trafiksikkerheden styrkes.

Med et nyanlagt mikro-museum omkring en nyetableret bro med fiskepladser, borde, bænke, bålpladser, bådebro, grillsteder, pavilloner, p-pladser, statuer med mere forstærkes det rekreative områdes værdi, og skoleelever og historieinteresserede vil tilgå som besøgende i området.

Hvad er de næste skridt, som skal tages for at nå målet?

Udvalget har som en **primær** målsætning at få genåbnet passagen mellem Odense Å og Odense Kanal med en bro.



Ejerne af matriklerne (Jane Jegind, Odense Kommune og Carsten Aa, Odense Havn) kontaktes og præsenteres for helhedsplanen af Svend og Teddy.

Mål 1: Odense Kommune og Odense Havn godkender planen, og vil søge godkendelse til gennemførelsen i byråd.

Mål 2: Byggeriet kan sandsynligvis først ske efter en høring blandt borgerne. Borgernes indvendinger bliver imødekommet, hvis muligt.

Mål 3: Odense Kommune skal acceptere at stå som bygherre og efterfølgende stå som ansvarlig for vedligehold og drift.

Mål 4: Der indhentes tilbud på bro- og passageprojektet, hvor det bedste tilbud modtages - altså KUN BRO- OG PASSAGEPROJEKTET..

Mål 5: Finansieringen sker gennem fonde, hvor vi i udvalget bidrager med arbejdskraft (primært SIKO).

Udvalget vil bidrage med informationer til brug ved tilbudsgivning, som indgives til bygherren.

Arbejdskraft i forbindelse med evaluering af tilbudene bidrager udvalget med.

Når godkendelsen blandt borgerne og byråd er godkendt igangsættes byggeriet.

(Teksten er udarbejdet af Egon Vestergaard og Morten Larsen)